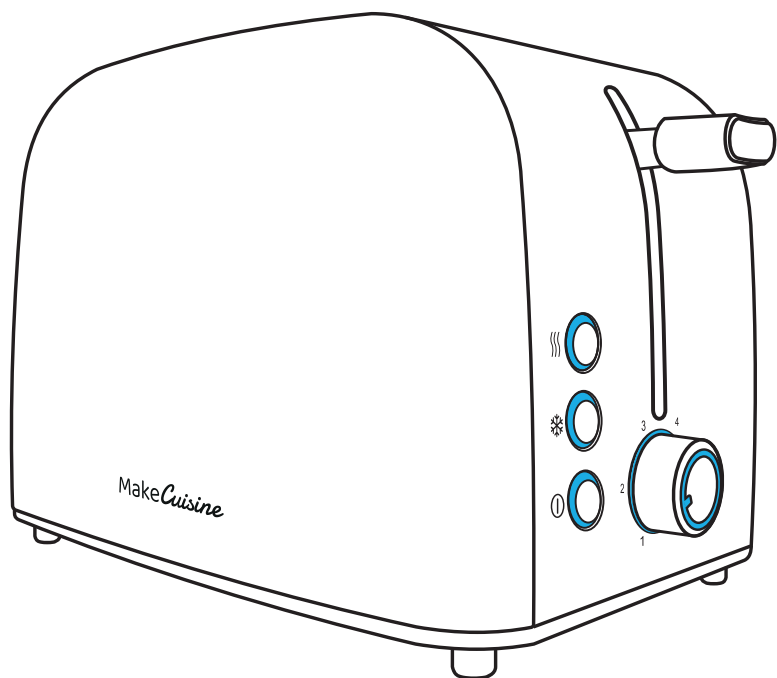


Make*Cuisine*

Inspire

C O L L E C T I O N



Manuel d'utilisation

Version 1.0

2 SLICE TOASTER | LOFT

! GARDE-FOUS IMPORTANTS

Votre grille-pain fonctionne à l'électricité. Vous devez toujours respecter les consignes de sécurité de base lorsque vous utilisez votre grille-pain.

VEUILLEZ LIRE ATTENTIVEMENT ET COMPRENDRE CES INSTRUCTIONS. VEUILLEZ TOUJOURS À VOTRE SÉCURITÉ LORSQUE VOUS UTILISEZ UN APPAREIL.

- Vérifiez que la tension du secteur correspond aux spécifications du grille-pain avant de le mettre en marche. Si elle n'est pas correcte, n'utilisez pas le grille-pain et contactez le fournisseur du grille-pain.
 - Ne touchez pas le pain fraîchement grillé ou le dessus du grille-pain avec vos mains. Utilisez des gants ou des pinces.
 - pour éviter tout risque d'électrocution, ne pas immerger ou laisser de l'eau ou d'autres liquides pénétrer dans les cordons, la fiche ou le grille-pain.
 - Ne laissez pas le grille-pain sans surveillance lorsqu'il fonctionne.
 - Débranchez la prise lorsqu'elle n'est pas utilisée ou avant de la nettoyer.
 - Laisser refroidir avant de manipuler.
 - N'utilisez pas l'appareil s'il est endommagé ou si le cordon ou la fiche est cassé ou effiloché.
 - Si le cordon d'alimentation ou le grille-pain est endommagé, il doit être réparé ou remplacé.
- N'utilisez pas le grille-pain dans cet état.
- L'utilisation d'accessoires autres que ceux fournis avec l'appareil et non autorisés par le fabricant peut provoquer des blessures.
 - N'utilisez pas le grille-pain à l'extérieur.
 - Ne laissez pas le cordon pendre sur le bord d'une table ou entrer en contact avec des surfaces chaudes. Ne placez pas non plus le cordon ou tout autre objet sur les fentes à pain lorsque le grille-pain fonctionne.
 - Pour éteindre le grille-pain, débranchez le cordon d'alimentation de la prise électrique.
 - Ne débranchez pas le grille-pain en tirant sur le cordon, débranchez la fiche de la prise murale avec vos mains.
 - Lorsque vous utilisez le grille-pain pour la première fois, de la fumée peut s'échapper au début. Ce phénomène est normal.
 - Cet appareil atteint des températures très élevées, notamment dans la zone supérieure, où se trouvent les fentes à pain. C'est pourquoi il faut être particulièrement attentif à ces zones afin de ne pas se brûler.
 - Le pain peut brûler si le temps de grillage est excessif. Par conséquent, cet appareil ne doit pas être utilisé à proximité ou sous des rideaux et autres matériaux combustibles.

! GARDE-FOUS IMPORTANTS

- Le levier doit être en position “UP” avant de brancher ou de débrancher la fiche de la prise murale.
- N’insérez pas d’objets métalliques ou d’autres ustensiles dans le grille-pain, car cela pourrait provoquer un choc électrique ou un incendie.
- En raison des parties chaudes et des risques potentiels, l’appareil ne doit pas être utilisé par des enfants de moins de 8 ans.

Lorsqu’il est éteint, gardez l’appareil et le cordon d’alimentation hors de portée des enfants. Les enfants de plus de 8 ans doivent être surveillés par un adulte à tout moment lorsqu’ils utilisent ou nettoient l’appareil. Cet appareil n’est pas un jouet!

- Le grille-pain n’est pas conçu pour être utilisé avec une minuterie externe ou un système de télécommande autonome.
- Vous trouverez des informations détaillées sur le nettoyage du grille-pain dans la section “Instructions de nettoyage”
- Cet appareil est conçu pour un usage domestique uniquement, par exemple:
 - Appartements, maisons et villas privés.
 - Des espaces de cuisine pour le personnel dans les commerces, les bureaux et autres environnements de travail.
 - Utilisation par des clients dans des hôtels, des motels ou des établissements de type résidentiel
 - Auberges de type Bed & Breakfast.
- Cet appareil NE DOIT PAS être utilisé dans des environnements industriels et/ou professionnels, tels que des bars, des restaurants, etc. L’utilisation dans de tels environnements annulera la garantie.
- Aucune responsabilité ne sera acceptée pour les dommages causés par le non-respect de ces instructions ou par une utilisation incorrecte du grille-pain.



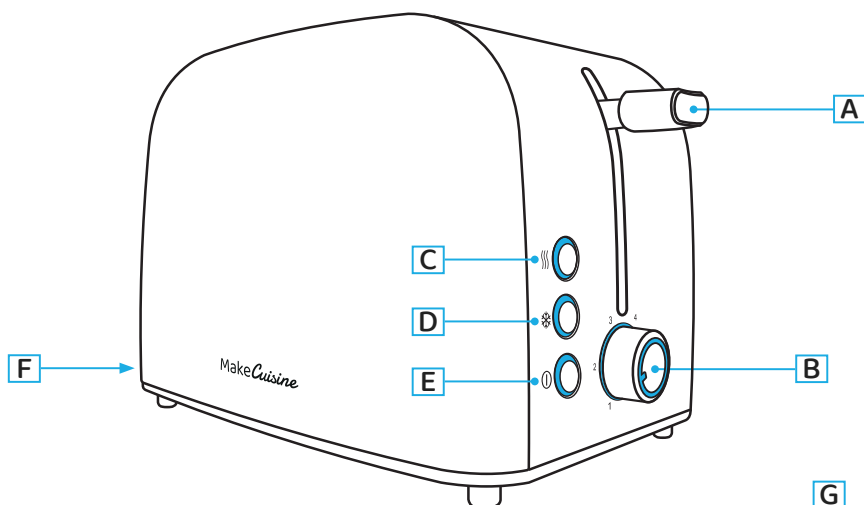
Veillez conserver les instructions pour toute référence ultérieure.

SOMMAIRE

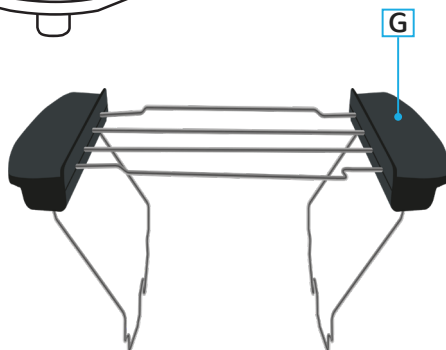
- INTRODUCTION
- MODE D'EMPLOI
- ACCESSOIRE POUR CHAUFFER PETITS PAINS
- INSTRUCTIONS DE NETTOYAGE
- SPÉCIFICATIONS TECHNIQUES
- SAC RÉUTILISABLE POUR GRILLE-PAIN
- DÉPANNAGE

VEUILLEZ LIRE ATTENTIVEMENT CES INSTRUCTIONS AVANT D'UTILISER L'APPAREIL.

INTRODUCTION



- A** LEVIER DE CHARGE
- B** CONTRÔLE DU BRUNISSEMENT
- C** BOUTON DE RÉCHAUFFAGE
- D** BOUTON DE DÉGIVRAGE
- E** BOUTON ANNULER
- F** BAC À MIETTES AMOVIBLE
- G** CHAUFFEUR DE BUN



MODE D'EMPLOI

- **Le pain peut être grillé de la manière suivante:**

Branchez la fiche du grille-pain à l'alimentation électrique, insérez les tranches de pain à griller dans les fentes de grillage, réglez la commande de brunissage et mettez le grille-pain en marche en abaissant le levier de chargement. À la fin du temps sélectionné, le levier se déplace automatiquement vers la position supérieure et le grille-pain s'arrête, vous pouvez alors retirer les toasts. Si vous souhaitez arrêter le processus à tout moment, il vous suffit d'appuyer sur le bouton ANNULER.

NOTE: Lors de la première utilisation du grille-pain, un peu de fumée peut s'échapper. Ceci est normal et s'arrêtera après quelques minutes.

- **Utilisez l'"Accessoire pour chauffer les petits pains ou les viennoiseries":**

Vous pouvez utiliser cet accessoire pour chauffer des petits pains, des sandwiches, des pâtisseries, des bagels, etc., bref, il peut être très utile pour les ingrédients qui ne rentrent pas dans les fentes du grille-pain ou qui pourraient s'y coincer.

Il suffit de placer l'accessoire sur le dessus du grille-pain, de placer le petit pain ou le bagel, la pâtisserie sur le dessus, de régler la commande de grillage et d'appuyer sur le levier de chargement pour démarrer le grille-pain.

Vérifiez le temps et tournez le petit pain pour qu'il soit uniformément grillé des deux côtés. Si nécessaire, répétez le processus jusqu'à ce que vous trouviez le bon niveau de grillage.

- Le bouton ANNULER s'allume automatiquement lorsque le grille-pain est allumé.
- Le bouton ANNULER permet d'arrêter immédiatement le grillage. Lorsqu'il est actionné, le levier de chargement revient automatiquement en position supérieure et le toast peut être retiré.
- Le bouton RÉCHAUFFER s'allume automatiquement lorsque l'on appuie sur le bouton.
- Le bouton RÉCHAUFFER est utilisé pour réchauffer un morceau de pain déjà grillé.
- Le bouton DÉGIVRAGE s'allume automatiquement lorsque l'on appuie sur le bouton.
- The DÉGIVRAGE button is used to toast bread fresh from the freezer.
- Démarrage : Réglez la commande de brunissement réglable. Placez les tranches à griller dans les fentes et poussez le levier de chargement vers le bas. Lorsque le temps de grillage est terminé, le levier de chargement se déplace vers la position supérieure et le grille-pain cesse de chauffer et passe en mode veille, puis on peut retirer le pain grillé.

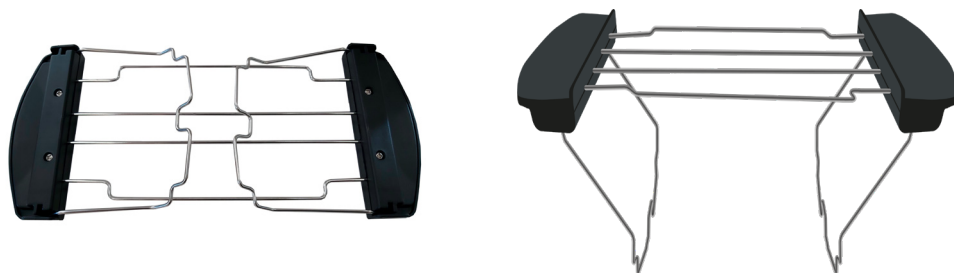
MODE D'EMPLOI

- Faites des essais jusqu'à ce que vous trouviez le niveau de brunissement dont vous êtes le plus satisfait. Le temps de grillage optimal dépend du type de pain et de la fraîcheur du pain.
- N'utilisez pas de couteau, de fourchette ou d'autre ustensile pour retirer le pain ou pour nettoyer le grille-pain. Si le pain reste coincé, débranchez le grille-pain avant d'essayer de le retirer.
- Le haut du grille-pain devient très chaud car le métal conduit très bien la chaleur et l'air chaud a aussi tendance à monter verticalement. Par conséquent, ne touchez pas l'extérieur du grille-pain pendant son fonctionnement et gardez-le hors de portée des enfants.

ACCESSOIRE POUR CHAUFFER PETITS PAINS

Vous recevrez l'accessoire pour réchauffer les petits pains, bagels, viennoiseries, plié. Pour le montage, déployez les pieds de l'accessoire en les tirant vers le haut, ils s'enclenchent automatiquement dans les supports en plastique et l'accessoire est prêt à être placé sur les fentes du grille-pain.

Pour replier l'accessoire, appuyez sur les côtés des pieds vers l'extérieur afin que les pieds se dégagent de leurs encoches et inclinez-les vers le centre pour les rabattre, pliant ainsi l'accessoire pour un rangement facile.



INSTRUCTIONS DE NETTOYAGE

- Éteignez et débranchez le grille-pain de la prise électrique.
- Laissez refroidir complètement avant de nettoyer.
- Nettoyez l'extérieur du grille-pain et le câble avec un chiffon doux et humide.
- N'utilisez pas de nettoyeurs ménagers abrasifs ou agressifs, car ils pourraient endommager l'appareil ou endommager esthétiquement le grille-pain.
- Nettoyer de temps en temps le bac à miettes.
- Les miettes peuvent être enlevées du plateau avec une petite brosse ou un chiffon.
- Remplacez le bac à miettes dans son berceau en le faisant glisser et en vous assurant qu'il s'enclenche dans son emboîtement.
- N'essayez pas de nettoyer l'intérieur du grille-pain, car cela pourrait endommager les éléments chauffants. S'il y a lieu, vous pouvez retirer les petits morceaux de pain de l'intérieur du grille-pain en le retournant simplement.
- Ne laissez pas d'eau ou d'autres liquides pénétrer dans le grille-pain.

SPÉCIFICATIONS TECHNIQUES

Tension / Fréquence	220~240V / 50~60Hz
Puissance	900 W

SAC RÉUTILISABLE POUR GRILLE-PAIN



Avec votre grille-pain, vous trouverez en cadeau un sac réutilisable pour grille-pain. Vous pourrez l'utiliser pour préparer des sandwichs chauds, des parts de pizza, des pâtisseries, etc. dans votre grille-pain. C'est une solution pratique et très commode car vous ne salirez pas et ne devrez pas nettoyer les poêles à frire ou les machines à sandwichs.

SAC RÉUTILISABLE POUR GRILLE-PAIN

Instructions

- Préparez votre sandwich comme vous le faites habituellement.
- Insérez le sandwich dans le sac du grille-pain.
- Placez le sac avec le sandwich dans l'une des fentes du grille-pain, l'ouverture vers le haut. Si le sac ne rentre pas correctement, vous pouvez l'aider en le poussant vers le bas avec vos mains.
- Placez la commande de brunissage sur la position 2 ou 3 (selon que vous la préférez plus ou moins grillée) et actionnez le levier de chargement.
- En quelques minutes seulement, vous obtiendrez un sandwich parfait.
- Les sacs pour grille-pain sont réutilisables et peuvent être nettoyés à l'eau chaude savonneuse ou au lave-vaisselle en insérant le sac à l'envers dans le panier à vaisselle.

! IMPORTANT

- Attention ! Le sac du grille-pain devient chaud pendant l'utilisation.
- Laissez refroidir avant de les retirer du grille-pain.
- Ne jamais chauffer de liquides dans le sac du grille-pain.
- N'utilisez jamais un sac de grille-pain cassé ou déchiré.
- Lavez soigneusement le sac du grille-pain après utilisation, afin qu'il soit prêt pour la prochaine utilisation.



Nous avons des PAQUETS de sacs réutilisables pour grille-pain à vendre. Demandez plus d'informations à un revendeur agréé MakeCuisine.

SOUTIEN APRÈS-VENTE

Vous avez besoin d'aide pour toute question relative à votre produit *MakeCuisine*?

Envoyez un e-mail customerservice@makecuisine.com



Performance des produits



Commandes dans notre magasin online



Service technique et extension de garantie

GARANTIE

- L'appareil à usage domestique couvert par cette garantie a été fabriqué conformément aux normes de qualité standard, après avoir passé les tests d'homologation correspondants.
- L'appareil bénéficie d'une garantie légale de 2 ans à compter de sa livraison. En cas de panne ou de défaut de fabrication pendant cette période, vous pouvez exercer, dans les conditions et délais fixés par les lois sur la garantie dans la vente de biens de consommation de votre pays, le droit de réparer ou de remplacer l'appareil. Pour cela, vous devez conserver la facture ou la preuve de livraison de l'appareil. Dans tous les cas, les conditions et les droits visés dans cette section seront régis par la législation en vigueur applicable à tout moment dans votre pays.
- Le remplacement en raison d'une défaillance de l'appareil ou d'une partie de celui-ci n'implique pas une extension de la garantie.
- Si vous utilisez cet appareil électroménager à des fins professionnelles ou dans un environnement inhabituel, la garantie de cet appareil sera annulée.
- En cas de fourniture dans le cadre d'un accord spécifique, la garantie sera appliquée sur la base du contrat principal.
- Cette garantie ne peut pas être réémise.
- Les défaillances de l'appareil résultant d'une mauvaise utilisation ou d'un mauvais traitement sont exclues.
- Sont également exclus de la garantie les défauts causés par des causes catastrophiques (incendies, inondations, etc.), atmosphériques, les coups et les chutes.

A ATTENTION

Le fabricant et le vendeur déclinent expressément toute responsabilité en cas de blessure corporelle, de dommage matériel ou de perte, qu'ils soient directs, indirects ou accidentels, résultant d'une connexion incorrecte, d'une mauvaise utilisation, d'un entretien inadéquat ou d'une négligence de ce produit.



Le symbole du conteneur avec la croix, présent sur l'appareil, signifie que lorsque l'appareil atteint la fin de sa vie utile, il doit être apporté aux centres de collecte désignés et son traitement doit être séparé de celui des déchets urbains.



Conformité CE

Ce produit a été fabriqué conformément aux réglementations en vigueur et a été construit avec les dernières normes de sécurité.

La marque CE certifie que ce produit est conforme à toutes les réglementations qui s'y rapportent.

- Directive sur la compatibilité électromagnétique CEM 2014/30 / UE
- LVD Directive basse tension 2014/35 / UE
- Directive RoHS 2011/65 / UE



Make*Cuisine*

sales@makecuisine.com

www.makecuisine.com